



Viveros de la Colina No. 238 Col. Viveros de la Loma
Tlalneapantla Tel: 50-62-82-00 • www.hobart.com.mx

LAVALOZA LXe CALIENTE Y FRÍO



CARACTERÍSTICAS ESTÁNDAR

- 32 canastillas por hora - LXeH
- 34 canastillas por hora - LXeC
- 2.80 litros de agua por canastilla
- Unidades disponibles de saneamiento químico o de agua caliente
- Indicadores de alerta de poco químico
- Sobrecalentador Sense-A-Temp™ con incremento de temperatura de 21°C en los modelos LXeH
- Notificación de sarro en cada ciclo
- Auto purga de la bomba con químicos
- Diagnósticos de servicio
- Tanque troquelado de una sola pieza profundo de acero inoxidable
- Microcomputadora, controles colocados en la parte superior con pantalla digital de temperatura y de ciclo
- Brazos de lavado superiores e inferiores anti taponamientos
- Brazos de enjuague superiores e inferiores
- Rejilla de desperdicios de acero inoxidable removible
- Bomba resistente a la corrosión
- Drenado automático con bomba
- Abertura de puerta de 17" (43.18 cm)
- Llenado automático
- Bombas estándar de enjuague y de detergente (más bomba sanitizante en equipo con químicos)
- Calentamiento eléctrico del tanque
- Dos canastillas, una para platos y la otra combinada

VOLTAJES ESTÁNDAR

- 120/208-240 (3W) /60/1 (sólo en el modelo LXeH)
- 120/60/1 (sólo en el modelo LXeC)

OPCIONES CON COSTO

- 208-240 (2W) /60/1 (sólo en el modelo LXeH)
- 208-240/60/3 (sólo en el modelo LXeH)

MODELOS

- LXeC
- LXeH

ACCESORIOS

- Kits de cable
- Base de acero inoxidable con patas de 6" (15.24 cm)
- Base de acero inoxidable de 17" (43.18 cm) para almacenar
- Kit de ruedas
- Kit para enfriar el agua del drenaje

Las especificaciones, los detalles y las dimensiones se encuentran al reverso.



LAVALOZA LXe CALIENTE Y FRÍO

LAVALOZA LXeH CALIENTE



Viveros de la Colina No. 238 Col. Viveros de la Loma
Tlalnepantla Tel: 50-62-82-00 • www.hobart.com.mx

IMPORTANTE

La presión de agua que se requiere para el equipo es de 15-65PSIG. Si la presión de agua es mayor a 65PSIG, deberá instalar una válvula reguladora de presión en la red de distribución de agua al equipo.

No se necesita un medidor de presión en equipos de enjuague con bomba.

Importante: No debe colocarse los envases con químicos a una altura mayor de 10" (25 cm) sobre el piso.

Si se colocan los envases con químicos en el gabinete adyacente al equipo se necesitará que se haga una perforación de 1/2" (1.27 cm) en el gabinete para que se coloque la toma de suministro químico.

Información:

1.- Todas las dimensiones verticales del equipo desde el piso puede aumentarse a 1" (2.54 cm).

2.- El aire húmedo sale por la puerta.

Use sólo materiales contra la humedad adyacentes a la parte superior y lateral del equipo.

3.- No es recomendable tener una campana de extracción sobre el equipo bajo mostrador, ya que éste no produce demasiado vapor.

Información de plomería:

1.- Debe instalar un supresor de golpe de ariete, que cumpla con las normas ASSE-1010 o similares, a la toma de suministro de agua en la conexión de servicio.

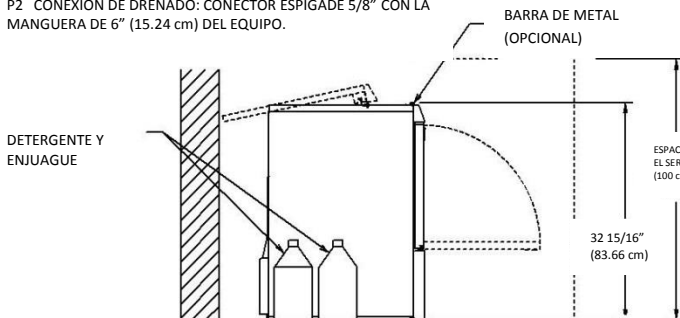
2.- Se recomienda que la dureza del agua sea menor o igual a tres granos para tener mejores resultados.

3.- Si la manguera de drenado se dobla en el fregadero, ésta no debe exceder los 38" (96.52 cm) sobre nivel de piso terminado.

INFORMACIÓN DE CONEXIÓN

(SNPT=Sobre nivel de piso terminado)

E1 CONEXIÓN ELÉCTRICA: PERFORACIÓN DE 1 3/8 (3.49 cm) DE DIÁMETRO PARATUBO CONDUIT DE 1"; A 4 5/8" (11.74 cm) SNPT
P1 CONEXIÓN DE ENJUAGUE Y LLENADO: MANGUERA HEMBRA DE 3/4" (1.90 cm) PARA QUE EMBONE CON LA MANGUERA DE 6" (15.24 cm) DEL EQUIPO. SE NECESITA AGUA CON TEMPERATURA MÍNIMA DE 43.33 °C PARA ESTE EQUIPO.
P2 CONEXIÓN DE DRENADO: CONECTOR ESPIGADE 5/8" CON LA MANGUERA DE 6" (15.24 cm) DEL EQUIPO.



PARA EL SERVICIO, SE REQUIERE DE MÁS ESPACIO PARA PODER MOVER EL EQUIPO

MODELO	POTENCIA CALORÍFICA BTU/HR	
	LATENTE	SENSIBLE
LXeH	4600	4000

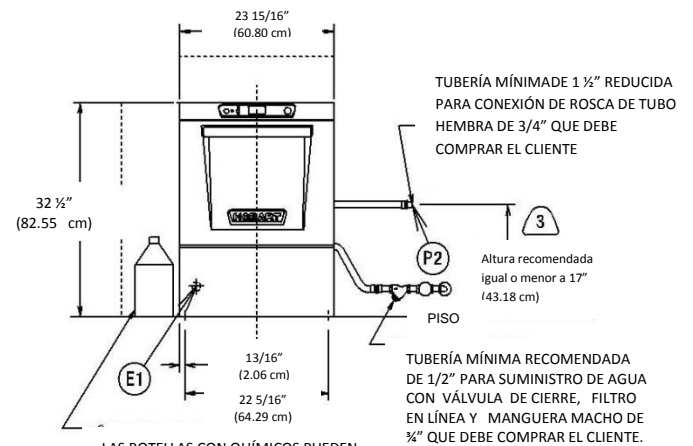
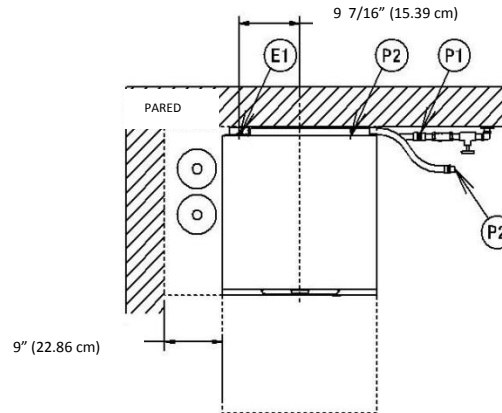
PESO DE ENVÍO	LXe H
PESO NETO DEL EQUIPO	68 Kg.
PESO DEL ENVÍO	77.110 Kg.

MODELO	VOLTS/HERTZ/FASE	AMPERES	SUMINISTRO DE AMPERAJE MÍNIMO PARA EL CONDUCTOR	DISPOSITIVO DE PROTECCIÓN MÁXIMA
LXeH	208-240/60/1	32.5	50	50
	120/280-240(3W)/60/1*	32.5	50	50
	208-240/60/3	23.9	30	30
	220-240/50/1	32.5	50	50

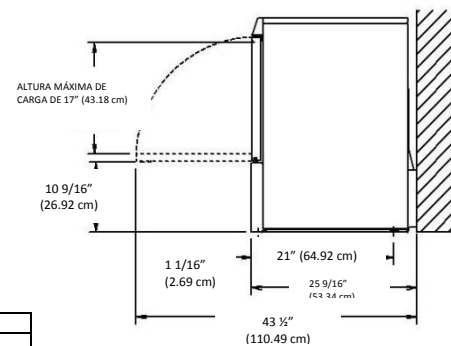
NOTA: PARA LAS CONEXIONES, UTILICE SÓLO CABLE DE COBRE RESISTENTE A 90°C. MÍNIMO.

*ESTE SISTEMA NECESITA CUATRO CABLES, TRES PARA CORRIENTE NEUTRA Y UNO PARA CONEXIÓN A TIERRA PARA EL EQUIPO.

EL KIT ACCESORIO DE CABLE CORRIENTE ESTÁ DISPONIBLE PARA TODOS LOS EQUIPOS.



LAS BOTELLAS CON QUÍMICOS PUEDEN COLOCARSE A CUALQUIER LADO DEL EQUIPO.



ATENCIÓN

Las conexiones eléctricas y a tierra deben cumplir con las partes aplicables del Código Nacional Eléctrico y/o códigos eléctricos locales.

Las conexiones de plomería deben cumplir con los códigos aplicables de sanidad, seguridad y plomería. Las configuraciones de llenado y drenado varían; algunos sistemas se muestra en este diagrama.

Modelos:
LXeH
00-947871
REV A6



Viveros de la Colina No. 238 Col. Viveros de la Loma
Tlalnepantla Tel: 50-62-82-00 • www.hobart.com.mx

LAVALOZA LXeC FRÍO

IMPORTANTE

No mezcle otros químicos con el hipoclorito de sodio (blanqueador líquido). La mezcla puede causar un gas peligroso.

INFORMACIÓN

La presión de agua que se requiere para el equipo es de 15-65PSIG. Si la presión de agua es mayor a 65PSIG, deberá instalar una válvula reguladora de presión en la toma de agua al equipo.

No se requiere un medidor de presión en equipos de enjuague con bomba.

Importante: No debe colocarse los envases con químicos a una altura mayor de 10" (25 cm) sobre el piso.

Si se colocan los envases con químicos en el gabinete adyacente al equipo, se necesitará que se haga una perforación de 1/2" de diámetro (1.27 cm) en el gabinete para que se coloque la toma de suministro químico.

Utilice sólo 6 o 8.4 % de hipoclorito de sodio (blanqueador líquido) como sanitizador químico para asegurar el funcionamiento adecuado del equipo. El hipoclorito de sodio (blanqueador) es corrosivo a ciertos materiales como los platos de plata, aluminio y peltre. Véase el manual de instrucciones.

NOTAS:

1.- Todas las dimensiones verticales del equipo tomadas desde el piso pueden aumentarse a 1" (2.54 cm).

2.- El aire húmedo sale por la puerta.

Use sólo materiales contra la humedad adyacentes a la parte superior y lateral del equipo.

3.- No es recomendable tener una campana de extracción sobre el equipo bajo mostrador, ya que éste no produce demasiado vapor.

Información de plomería:

1.- Debe instalar un supresor de golpe de ariete, que cumpla con las normas ASSE-1010 o similares, a la toma de suministro de agua en la conexión de servicio.

2.- Se recomienda que la dureza del agua sea menor o igual a tres granos para tener mejores resultados.

3.- Si la manguera de drenado se dobla en el fregadero, está no debe exceder los 38" (96.52 cm) sobre nivel de piso terminado.

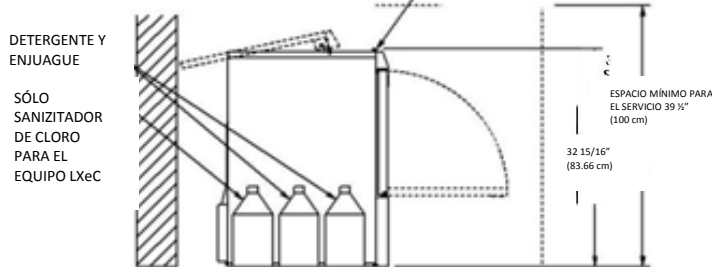
INFORMACIÓN DE CONEXIÓN (SNPT=Sobre nivel de piso terminado)

E1 CONEXIÓN ELÉCTRICA: PERFORACIÓN CON UN DIÁMETRO DE 1 3/8" (3.49cm) PARA TUBO CONDUIT DE 1" (2.54 cm) A 4 5/8" (11.74 cm) SNPT.

P1 CONEXIÓN DE ENJUAGUE Y LLENADO: MANGUERA HEMBRA DE 3/4" (1.90 cm) PARA QUE ENTRE CON LA MANGUERA DE 6" (15.24 cm) DEL EQUIPO. TEMPERATURA MÍNIMA DEL AGUA 48°C PARA LA LAVALOZA LXeC. SE NECESITA AGUA CON UNA TEMPERATURA DE 60 °C.

P2 CONEXIÓN DE DRENADO: CONECTOR ESPIGA DE 5/8" PARA QUE ENTRE CON LA MANGUERA DE 6" (15.24 cm) DEL EQUIPO.

BARRA DE METAL
(OPCIONAL)



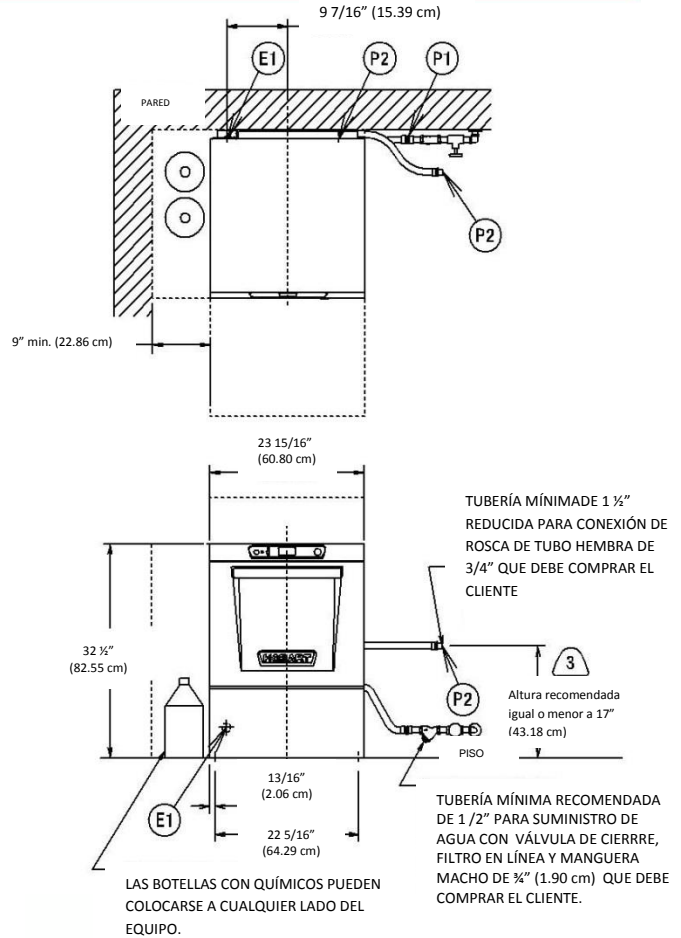
PARA EL SERVICIO, SE REQUIERE DE MAS ESPACIO PARA MOVER EL EQUIPO.

POTENCIA CALORÍFICA BTU/HR		
MODELO	LATENTE	SENSIBLE
LXeC	1900	800

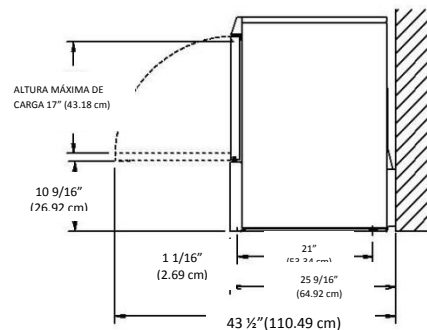
PESO DE ENVÍO	LXeC
PESO NETO DEL EQUIPO	68 Kg.
PESO DEL ENVÍO	77.110 Kg.

MODELO	VOLTS/HERTZ/FASE	AMPERES	SUMINISTRO DE AMPERAJE MÍNIMO PARA EL CONDUCTOR	DISPOSITIVO DE PROTECCIÓN MÁXIMA
LXeC	120/60/1	13.4	20	20

NOTA: PARA LAS CONEXIONES, UTILIZE SÓLO CABLE DE COBRE RESISTENTE A 90°C MÍNIMO. EL KIT ACCESORIO DE CABLE CORRIENTE ESTÁ DISPONIBLE PARA TODOS LOS EQUIPOS.



LAS BOTELLAS CON QUÍMICOS PUEDEN COLOCARSE A CUALQUIER LADO DEL EQUIPO.



ATENCIÓN

Las conexiones eléctricas y las conexiones a tierra deben cumplir con las partes aplicables del Código Nacional Eléctrico y/o códigos eléctricos locales.

Las conexiones de plomería deben cumplir con los códigos aplicables de sanidad, seguridad y plomería. Las configuraciones de llenado y drenado varían; algunos sistemas se muestra en este diagrama.

Modelos:
LXeC
00-947871
REV A6

ESPECIFICACIONES

DISEÑO: Abertura frontal, equipada para la instalación en funcionamiento bajo mostrador o independientes.

FABRICACIÓN: Panel superior, puerta y tanque de acero inoxidable serie 300.

BOMBA: Centrífuga, integral con el motor montado horizontalmente. La capacidad de la bomba es de 143. 80 litros por minuto.

MOTOR: Monofásico, con especificaciones eléctricas. Lubricación de fábrica de los sellos. Protección inherente de sobrecarga con auto reinicio.

CICLO DE LAVADO Y ENJUAGUE: Es un ciclo automático que el sistema electrónico de estado sólido controla. El ciclo puede interrumpirse en cualquier momento al abrir la puerta. Cuando se cierra la puerta, el ciclo continúa.

- El ciclo inicial llena el tanque de lavado para que cada ciclo de lavado vuelva a circular. Se drena un poco de agua antes del ciclo de enjuague. El ciclo de enjuague refresca el agua de lavado y el calentamiento del tanque

BOMBA DE ENJUAGUE: Accionado por un motor monofásico, la bomba de enjuague está fabricada de un material resistente de alta ingeniería.

ENJUAGUE Y SANEAMIENTO:

- LXeH: El saneamiento se realiza mediante el sobrecalentador diseñado para aumentar la temperatura del agua a un mínimo de 82°C a partir de la temperatura de 43°C del agua que entra al equipo.
- LXeC: El saneamiento se realiza por la aplicación de la solución de hipoclorito de sodio (blanqueador líquido) en el agua de enjuague final para obtener una solución sanitizada de 50 ppm. La bomba de químicos realiza esta aplicación de la solución del hipoclorito de sodio.

DRENADO CON BOMA: El equipo drena automáticamente el agua a través de la bomba. La altura máxima de drenado permitida es de 38" (96.52 cm)

CANASTILLAS: El equipo acomoda canastillas de 10 X20" (25 x 50 cm) a 20 X 20" (50 cm x 50 cm) y charolas para cafetería de 16 X18" (40 x 45 cm).

NOTA: La solución de hipoclorito de sodio (blanqueador) en el modo de saneamiento químico de operación es corrosivo a algunos materiales como la plata, el aluminio y el piuter.

ESPECIFICACIONES: Listado por los Laboratorios Underwriters Inc. y la NSF internacional.

CAPACIDAD DEL EQUIPO	LXeC	LXeH
Canastillas por hora	34	32
Platos por hora (25 por canastilla en promedio)	850	800
Vasos por hora (36 por canastilla en promedio)	1224	1152
Controles	Microcomputadora	
Capacidad del tanque - Litros	10.97 litros	
Dimensiones totales - altura x profundidad x diámetro	32 ½" (82.55 cm) x 23 15/16" (60.80 cm) x 25 9/16" (64.92 cm)	
Duración del ciclo- segundos	105	109
Calentamiento del tanque	1.8 kw	
Sobrecalentador eléctrico	N/A	4.9 KW
Cantidad de agua por canastilla- Litros	2.80 litros	
Diseño de drenado	Con bomba	
Altura de la abertura de la puerta	43.18 cm	
Bomba de detergente	Estándar	
Bomba de enjuague	Estándar	
Bomba sanitizadora	Estándar	N/A
Purga química (auto purga)	Estándar	
Flujo máximo del drenado- GPM	4.0	
Diagnósticos de servicio	Estándar	
Sobrecalentador Sense-A-Temp™ que aumenta la temperatura a 21°C	N/A	Estándar
La temperatura requerida del agua que entra al equipo (mínima)	48.88 °C	43.33° C

Debido a que el mejoramiento continuo de los productos es una política de Hobart, las especificaciones están sujetas a cambio sin previo aviso.